

03 AR – ARQUITECTURA RELIGIOSA

Núm. Catàleg NNSS	Situació	Nom comú	Subcategoria	Nivell Protecció
AR.001	pl. de l'Església, 13	Església Parroquial de Sant Feliu	Església Parroquial	A1
AR.002	pl. de l'Església, 13	Rectoria	Rectoria	A1
AR.003	Pol. 3 Parc. 464	Ermita	Ermita	A1

Església parroquial de Sant Feliu
Pl. de l'Església, 13

Núm. de catàleg **AR.001**
Nivell de protecció **A1**

1. Nom i identificació del conjunt

Id AR.001	Nom Església de Sant Feliu	Categoria Arquitectura religiosa	Subcategoria Església parroquial
Núm. catàleg CIM LLU-063	Núm. catàleg NNSS AC.78	Nivell de protecció A1	Declaració BIC/BC Escut de la façana (decret 571/1963)
Marc Cronològic S. XVI-XX	Críteris de datació Bibliografia/estructures	Estil o corrent Preferentment barroc	Autoria
Ús original Església parroquial	Ús actual Església parroquial	Propietat Privada	
Unitats associades AR.002 (rectoria); EH.005 (escut); EH.006 (escut); EH.007 (escut); EH.008 (escut); EH.009 (escut); EH.010 (escut); EH.011 (escut); BP.001 (trama urbana); BP.003 (ruta Artà-Lluc)		Conjunts associats	
Data Catalogació 20-02-2012	Autor i treball de camp Antoni Pons	Data darrera revisió 26-03-2012	Revisió Ana García Peraire

2. Localització del conjunt

2.1. Entorn Físic

Coordenades UTM ED50 X: Y:	Coordenades UTM ETRS89 X: 500404 Y: 4394537	
Localització del conjunt Pl. de l'Església, 13	Municipi Llubí	Població Llubí
Polígon	Parcel·la	Identificació cadastral 0648811ED0904N0001UB

2.2. Entorn Biogeogràfic

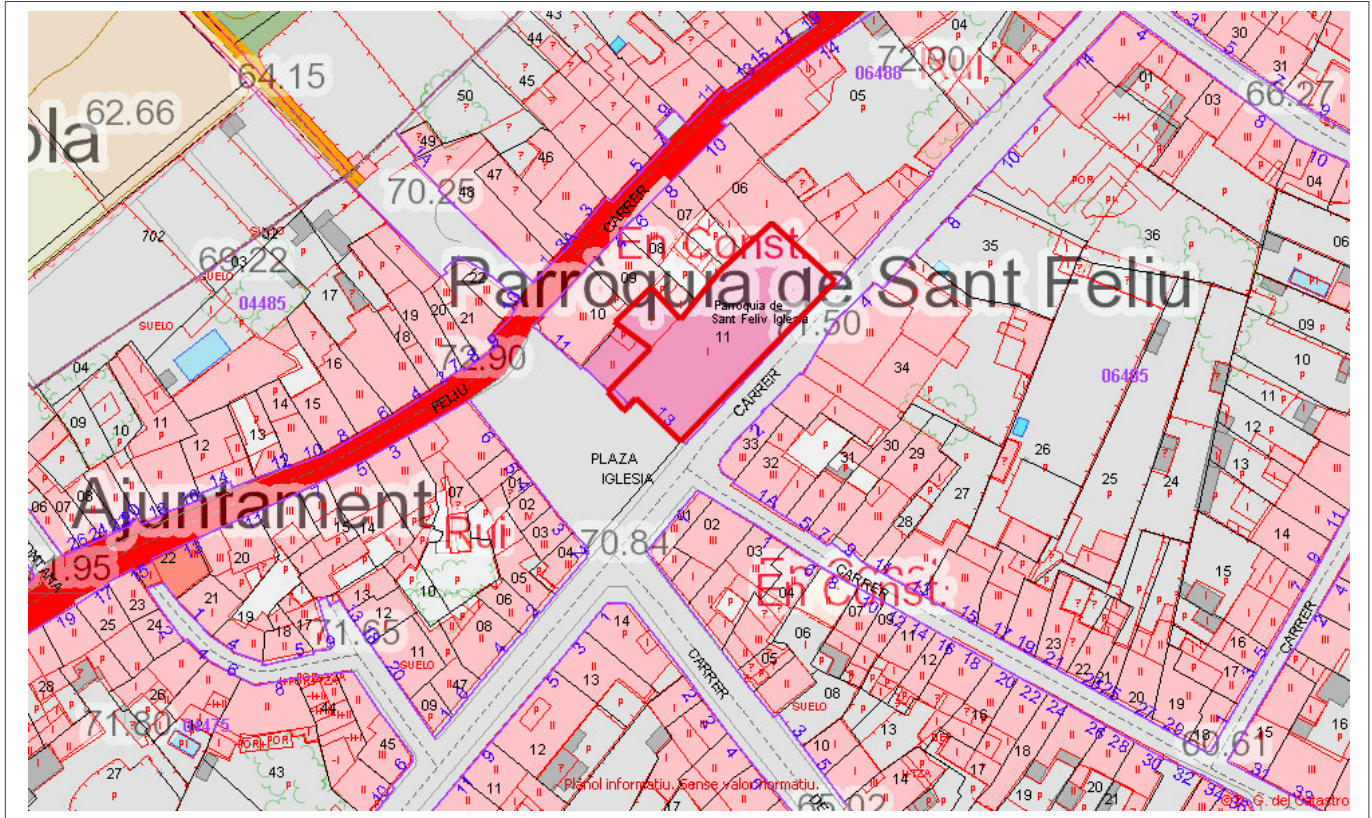
Vegetació	Recursos Hídrics
------------------	-------------------------

Església parroquial de Sant Feliu
Pl. de l'Església, 13

Núm. de catàleg AR.001
Nivell de protecció A1

3. Documentació Cartogràfica

3.1. Plànol de localització i Delimitació del Bé



4. Descripció del bé

4.1. Descripció global

L'església parroquial de Llubí està situada a la Plaça de l'església de la vila i està dedicada a Sant Feliu amb motiu de la conquesta de Mallorca, quan el terme restà sota jurisdicció de l'Abad de Sant Feliu de Guíxols. El portal major de la façana sud-oest és allindanat amb una fornícula a sobre on hi ha un escut d'armes quartejat. A un nivell més elevat es troba un petit rosetó i a un costat un rellotge de sol. A la façana sud-est es troba un portal allindanat flanquejat per dues pilastres i amb llinda a sobre. Damunt de dit portal hi ha dues finestres geminades amb vidrieres policromades i sobrecarc motllurat. El campanar presenta dues seccions; la primera, fins la balconada, és d'estil barroc i apareix dividit per motllures; la segona, d'estil neogòtic, està integrada per un torrelló i un pinacle. En conjunt els paraments de l'església són de marès, aparell irregular i pedra viva en el sòcol. La cornisa és motllurada i la coberta de teula àrab. L'interior està estructurat en una nau de volta de canó amb arcs faixons i set capelles a cada costat. El retaule de l'altar major és d'estil barroc i està presidit per la imatge del titular, Sant Feliu. La sagristia, annexa a l'església, presenta volta de creueria en dos trams i a l'arc faixó apareix la inscripció "GTV/1895". Globalment es pot dir que l'església segueix un estil eclèctic com a resultat de les diverses actuacions que s'han dut a terme al llarg del temps. No obstant això, l'estil predominant és el barroc, però altres elements són neogòtics, així el torrelló i els pinacles del campanar o la volta de la sagristia.

Les capelles laterals des de l'altar major són: del costat de l'Epístola Sant Marçal, amb un retaule del

Església parroquial de Sant Feliu
Pl. de l'Església, 13

Núm. de catàleg AR.001
Nivell de protecció A1

segle XVIII que es diu que procedeix de Sant Jaume de Palma; el segon tram és el portal dels Homes; la tercera capella és la Inmaculada, amb un retaule de 1857 pagat pels propietaris de Son Torrens. La quarta capella és la Mare de Déu dels Àngels, amb un retaule d'un sol cos; la cinquena és la Mare de Déu del Carme. A la façana exterior d'aquesta capella es pot veure l'antic portal major cegat; la sisena capella és de les Ànimes. La capella sota el cor és més baixa que les altres, amb una fornícula dedicada a Sant Antoni de Pàdua i als costats Sant Francesc d'Assís i Sant Lluís Gonzaga.

La primera capella de l'evangeli és la Dolorosa, de principis del segle XX. El retaule neogòtic és de tres carrers separats per pilastres acabades en pinacles. Els laterals tenen portes d'accés al grup escultòric central. Damunt la porta esquerra hi ha un Sant Llorenç i al coronament l'oració a l'Hort de Getsemaní. Al carrer dret una imatge de Santa Isabel d'Hongria i una pintura de la flagel·lació de Crist coronant-la. Al centre la Dolorosa asseguda amb el cor de Jesús i a sobre un Sant Miquel; la segona capella és la del Cor de Jesús; la tercera capella és la Mare de Déu de la Salut, datada del 1887 i pagat el retaule per la família Aguiló, avui de ca na Bet Maria. La quarta capella està dedicada a Sant Josep, seguida de la capella del Roser. La sisena capella és la del Diví Amor, amb un retaule pla que incorpora les parets laterals. A la setena capella hi ha la pila baptismal emmarcada dins un absidiol amb coberta de copinya.

Exteriorment, a més de l'escut d'armes a sobre del portal major, hi ha un rellotge de sol a la part dreta de la façana principal, fet de morter blanc amb numeració en negre.

APUNT HISTÒRIC:

Les primeres notícies d'una capella a Llubí daten de l'any 1297, gràcies a una deixa de Berenguer Martorell de Muro en el seu testament. L'advocació de Sant Feliu prové del fet que els representants de Sant Feliu de Guíxols o bé el mateix abat manaren aixecar una capella dedicada a Sant Feliu, i des de llavors és venerat com a patró del poble. L'església des del segle XIII estava sota la jurisdicció d'aquesta abadia benedictina, amb Sant Feliu i Sant Pere com a titulars.

Les obres de millora i condicionament de la capella continuaren durant el segle XIV i XV. L'inventari de 1586 dóna una idea de l'aspecte de l'església, depenent de la parroquial de Muro, com a una típica església petita de repoblament amb l'altar major i l'altar del Roser.

Davant la mancança de serveis, el 1659 el poble de Llubí demana al bisbe l'erecció de vicaria pròpia, amb la negativa del rector de Muro. La signatura del decret es firmà finalment l'11 de maig de 1660, amb l'afegit de dret d'enterrament a l'església.

L'engrandiment del temple gòtic començà al darrer terç del segle XVI. Les obres comencen poc a poc, amb ajudes directes del Consell de Muro per la coberta de l'església. Les talles del municipi de Muro eren les que pagaren part de la construcció del temple.

El 1752 i 1754 es troben documentades certes intervencions de reforma i conservació de l'església que es feren a la teulada i als campanars (de façana i el campanar de torre), ambdós en molt mal estat. Les va dur a terme Pere Feliu Perelló per 17 lliures.

El 1780 es dugueren a terme altres obres de manteniment, amb els obrers Antoni Perelló "Porro", Joan Capó "Alqueria", Joan Baptista Oliver "Rotgeta", Miquel Oliver "Rotgeta", Miquel Perelló, Rafel Perelló i Miquel Gil.

L'església del segle XVII tenia cinc capelles laterals. L'exterior tenia una façana llisa i desornamentada, amb el portal major presidit per l'escut d'armes dels promotors. A l'esquerra s'adossava la torre campanar, sense l'actual pinacle i amb obertures simples. L'interior era d'una sola nau, amb coberta similar a l'actual. La capella del Roser presentava una estructura de tres capelles (una principal i dues

Església parroquial de Sant Feliu
Pl. de l'Església, 13

Núm. de catàleg AR.001
Nivell de protecció A1

laterals) i amb cúpula. L'esquema parroquial corresponia al primer barroc. Segons Berard, els òculs a sobre de les capelles laterals no es trobaven a cap altra part de l'illa. Sobre la clau de l'arc toral de l'església es trobava l'escut que actualment es troba a la façana, i que té quatre quartons amb les famílies Descatlar, Zamundio, Pont i Figuerola.

El presbiteri guardava el retaule actual sense daurar i amb una disposició distinta a l'actual. Tres carrers separats per quatre columnes d'ordre compost i estriades. Presidia Sant Feliu. A l'esquerra Sant Antoni i al cos superior una pintura de Sant Pere. El retaule estava coronat pel Nom de Jesús, l'escut de Castell-Llubí i la data 1784. L'escultor de les escultures, del nínxol i del tabernacle va ser Rafel Torres i Rubert, amb ajuda del seu germà Guillem. La pintura que flanquejava Sant Feliu es va substituir per Sant Pau uns anys més tard.

Al manco una de les piques d'aigua beneïda que flanqueja l'entrada principal (i pot ser les dues) fou instal·lada a principis del segle XIX. La de l'esquerra mostra la data 1824 amb la inscripció "L'amon Antoni Perelló Basó pagà e. pila". L'altra diu "[elemos] inis piorum".

La primera capella sota la tribuna del cor a la part de l'Evangeli era del Baptisme. Tenia la data 1742, avui esborrada. La pila anterior va ser substituïda per una altra, pagada pels germans Josep i Jaume Cardell Planes en 1879.

La segona capella era de Sant Andreu. Va desaparèixer l'anterior retaule, descrit per Berard. Avui aquesta capella es troba presidida per la Mare de Déu de l'Amor Diví. La figura de l'antic sant es pot veure a l'actual retaule en forma de llenç. La capella té una Mare de Déu morta dins una urna de fusta, de finals del segle XVIII.

La tercera capella era la dedicada a la Mare de Déu del Roser. Després de l'ampliació del segle XX, aquesta capella té planta i cúpula hexagonal, sense llanternó. Té quatre retaulers als laterals, instal·lats a partir de la segona meitat del segle XIX. A l'esquerra Santa Bàrbara i Santa Llúcia, i a la dreta la Santíssima Trinitat i la Mare de Déu de Lluc. A l'entrada hi apareix Sant Dominguito del Val.

La quarta capella era la del nin Jesús. La cinquena era la capella de Sant Josep.

Les capelles de l'Epístola eren les següents: Sant Vicens de Paül sota el cor; Les ànimes era la segona, avui encara conservada encara que abans fos més senzilla. Apart d'una creu, hi havia un llenç de la Santíssima Trinitat amb àngels, i un bancal amb l'inforn pintat. El retaule ha sofert altres intervencions. Actualment hi ha guardapols, amb accessos al Sant Crist i a la imatge de la Dolorosa, que es treu per Setmana Santa.

La tercera capella correspon al portal lateral, el qual es pot apreciar encara a l'exterior (carrer Rector Tomàs). És conegut com Portal dels Homes.

La quarta capella era la de Nostra Senyora de la Salut "en altar de madera sin dorar, columnas salomónicas y antiguos follajes, todo viejo, y a la bóveda de ella escudo de armas, de una mano con un ramo que parece de Sa Flor o de Perelló". Avui dia l'escut encara es conserva, tot i que mostra les armes de Ramis (un braç amb branca d'olivera. La darrera capella era la de la Puríssima, amb un gran llenç amb un marc i armes d'una torre, i a l'altre quart un braç i espasa dels Armengols. Sembla que era obra de Guillem Torres. L'escut en realitat és de la família Portilla, de la que es coneix un bisbe entre els anys 1702 i 1711.

Castell-Llubí tenia dues campanes petites, una de les quals es trobava esquarterada en 1788. El 28 de febrer de 1789 es firma un contracte amb Martí Cardell per fondre una de les campanes i fer-ne una altra de sis quintars. L'assumpte va acabar en plet per no pagar al fonedor.

Un document del 1800 ens remet a la venda de la campana de Sant Miquel, per la qual es pagaren 147

Església parroquial de Sant Feliu
Pl. de l'Església, 13

Núm. de catàleg AR.001
Nivell de protecció A1

lliures i 7 sous. Per tant, s'iniciaren les passes per a la compra d'una nova campana. L'any 1829 es va fondre de nou la campana de Sant Miquel, amb la inscripció "S F elemosinis 1829 Pia bm Me fecit Capde".

A finals del segle XIX, el 1924 i el 2007 s'han dut a terme altres intervencions a l'església, com la reforma de la torre campanar. Dins la sala de la sagristia nova, coberta amb dos trams de volta de creueria datada el 1895, destaca el lavatori i una vitrina amb objectes litúrgics com la custòdia obrada al taller de Francesc Fuster el 1866, bacines i altres objectes sacres. L'enrajolat és de 1916, idèntic a Sant Felip Neri de Porreres o Santa Maria del Secar de la Real de Palma.

Amb la reforma de 1991-92 s'obriren els finestrals de les quatre capelles més properes al presbiteri que són més altes que la resta i són el resultat de l'ampliació del segle XIX. Les vidrieres són obra de Pere Cànoves.

4.2. Descripció de les unitats que integren el bé

Nom: EH.005 (Escut heràldic a l'església parroquial)

Descripció:

Escut quarterat que es troba al timpà del portal major de l'església parroquial:

1 Catlar: un ca que bota

2 Zamudio: partit en pal: el primer: cinc fulles de nenúfars, (2 X 1 X 2); el segon un braç armat amb espasa amb ones al peu.

3 Pont: un pont

4 Figuerola: cinc fulles. (2 X 1 X 2).

Creu grega amb puntes flordelisades de Calatrava

L'escut va timbrat per un casc i un plomall, i reposa sobre llambrequins dels quals pengen elements fruiters. També hi ha un àngel a la punta.

Nom: EH.006 (Escut heràldic de Llubí)

Descripció:

Escut heràldic situat al retaule Major de l'Església Parroquial de Llubí. Presenta un sol camp amb el llop que representa al terme municipal de Llubí, recolzant les dues cames posteriors en una construcció, un castell. El fons del camp és marró i sable, imitant les aigües marmòries. L'escut està timbrat amb una motllura acabada en volutes en la part inferior i superior de l'escut.

Les línies estilístiques del retaule fan pensar que es va construir durant la primera meitat del segle XVIII, seguint la tendència classicista de l'època barroca.

Nom: EH.007 (Escut heràldic de la capella de Sant Marçal)

Descripció:

Escut d'armes que es troba en el retaule de la Capella de Sant Marçal de l'Església Parroquial de Llubí. L'escut es troba aquarterat en creu. No s'ha reconegut els 4 llinatges presents a l'escut, en els campers apareixen:

1. Camper d'or amb dos pals de gules.
2. Camper d'or amb ondat faixat en atzur.
3. Camper d'or amb dos pals de gules i ondat faixat en atzur.
4. Camper d'or amb torre.

Església parroquial de Sant Feliu
Pl. de l'Església, 13

Núm. de catàleg AR.001
Nivell de protecció A1

5. Camper central en or amb una flor de lis.

L'escut presenta un timbrat amb 3 flors de lis emmarcades en una motllura rematada amb volutes. En la part superior de l'escut el timbrat és amb una au no identificada i una corona en or. La documentació escrita indica que les fonts orals diuen que aquest retaule provés de l'Església Parroquial de Sant Jaume de Palma.

Nom: EH.008 (Escut heràldic de la capella de la Immaculada)

Descripció:

Escut heràldic present a la volta de canó de la capella de la Immaculada de l'església parroquial de Llubí. L'escut només presenta un camp esmaltat en plata on hi ha una torre en or de la que surt una mà agafant una espasa, també en or. El timbrat és mixtilini, acabat en voluta i coronat pel cap d'un àngel alat. Tot el timbrat es troba esmaltat en or, excepte la cara de l'àngel policromat de forma naturalista.

Nom: EH.009 (Escut heràldic dels Ramis)

Descripció:

Escut situat a la capella de la Mare de Déu dels Àngels, la segona de la dreta després de la porta lateral o dels homes. L'escut es troba la volta de canó de la capella i presenta un sol camp esmaltat en plata. En el camp s'observa un braç que aguanta un ram cromat en sinople. Aquest, és l'escut heràldic del llinatge Ramis. El timbrat és esmaltat en or i mixtilini, coronat per un àngel alat.

Nom: EH.010 (Escut heràldic dels Aguiló)

Descripció:

Escut heràldic situat a la volta de canó de la capella de la de la Mare de Déu de la Salut, la tercera de la part de l'Evangeli.

L'escut presenta un sol camp esmaltat en atzur, on apareix una mà també en atzur i un colom en or amb les ales obertes. Aquests motius representen el llinatge Aguiló. El timbrat és mixtilini en or, similar als altres escuts situats a les voltes de les capelles laterals, ja que acaba en volutes i es troba coronat per un àngel amb les ales policromades. La policromia en la cara de l'àngel és d'estil naturalista.

L'escut es troba tacat per pinzellades de pintura o calç blanca.

Nom: EH.011 (Escut heràldic de la capella de Sant Josep)

Descripció:

Escut present a la volta de canó de la capella lateral de Sant Josep. L'escut només té un camp esmaltat en plata amb una figura antropomòrfica alada, amb aureola i bastó, elements cromats en gules. Aquesta figura agafa de la mà al que sembla un infant. Els dos personatges estan situats damunt un ondat faixat en sinople.

El timbrat, esmaltat en gules, és mixtilini amb volutes decoratives en la part inferior i coronat per un àngel alat.

Església parroquial de Sant Feliu
Pl. de l'Església, 13

Núm. de catàleg **AR.001**
Nivell de protecció **A1**

5. Grau de conservació del bé

5.1. Grau de conservació

Id Unitat	Altura màxima	Grau de conservació	Grau de conservació de la unitat
AR.001	5	10	7.5

Grau d'identificació de les estructures	Grau de conservació del Conjunt
1	4.25

5.2. Patologies

Patologies en estructures	Patologies o defectes en murs
Patologies o defectes en cobertes	Elements que distorsionen

5.3. Reformes i modificacions

5.3.1. Reformes i modificacions en el conjunt patrimonial

Modificació	Data de la modificació	Restauració	Data de la restauració

5.3.2. Reformes i modificacions en les unitats

Id Unitat	Modificació	Data	Id Unitat	Modificació	Data

5.4. Riscs que afecten al grau de conservació

Factors ambientals i reformes.

Església parroquial de Sant Feliu
Pl. de l'Església, 13

Núm. de catàleg
Nivell de protecció

AR.001
A1

6. Potencialitat del conjunt i valors a protegir

6.1. Potencialitat com element patrimonial visible

Monumentalitat del conjunt			
Altura màxima de les estructures	5		
Grau de conservació	10		
Superfície del conjunt	4	Mitjana de la monumentalitat	6,33
Grau de significació del bé			
HISTÒRICA			
Nivell d'informació històrica	2		
Nivell de valoració social	2		
ESTÈTICO-ARTÍSTICA			
Singularitat segons grup tipològic-formal	1		
Singularitat dins el grup tipològic	0		
Singularitat segons tècnica constructiva	0		
Singularitat en funció del material	0		
Altres particularitats	1	Mitjana de significació	2,00
Potencialitat educativa-informativa			
Potencialitat didàctica-formativa	2		
Potencialitat turística-divulgativa	2	Mitjana del potencial informatiu-educatiu	2,00
Accés			
Tipus d'accés	5		
Mitjà d'accés	4		
Adequació de l'accés	3		
Temps des de la via pública en vehicle	5		
Temps a peu des de la via pública	5	Mitjana de l'accés al conjunt	4,40
Condicionament del bé			
Condicionament i neteja	3		
Senyalització	1	Mitjana del condicionament	2,00
Interpretació del conjunt			
		Nivell d'interpretació	1,00
VALOR MITJÀ DE POTENCIALITAT COM A ELEMENT PATRIMONIAL VISITABLE		2,95	72,12%

Església parroquial de Sant Feliu
Pl. de l'Església, 13

Núm. de catàleg AR.001
Nivell de protecció A1

6.2 Valors a protegir

Elements i valors destacats a preservar

Protecció integral del conjunt. A més, l'escut de la façana queda catalogat com a Bé d'Interès Cultural, segons la protecció genèrica del decret 571/1963.

7. Referències Bibliogràfiques

- Jaume Albertí i Albertí *et alt.* (2010), *Història de Llubí. Vol. 2. 1600-1836*, Llubí : Cristòfol Rosselló Perelló, pp. 125-170.
- Gabriel Alomar Serra; Gabriel Àngel Perelló Felani (2002), *Llubí*, Palma : Hora Nova, pp. 49-56.
- Miquel Dolç i Dolç (1989), "Llubí", dins *Gran Enciclopèdia de Mallorca*, Promomallorca.

8. Directrius d'intervenció

8.1. Intervencions preferents

Actuacions per evitar perills de degradació	Termini
Manteniment	Continu
Altres	Termini

8.2. Intervencions permeses

S'hauran de conservar íntegrament els elements destacats. En aquests elements únicament es permetran obres de conservació i restauració que no modifiquin ni la seva estructura ni els seus elements d'acabat. Les intervencions permeses al seu grau de protecció.

8.3. Usos permesos

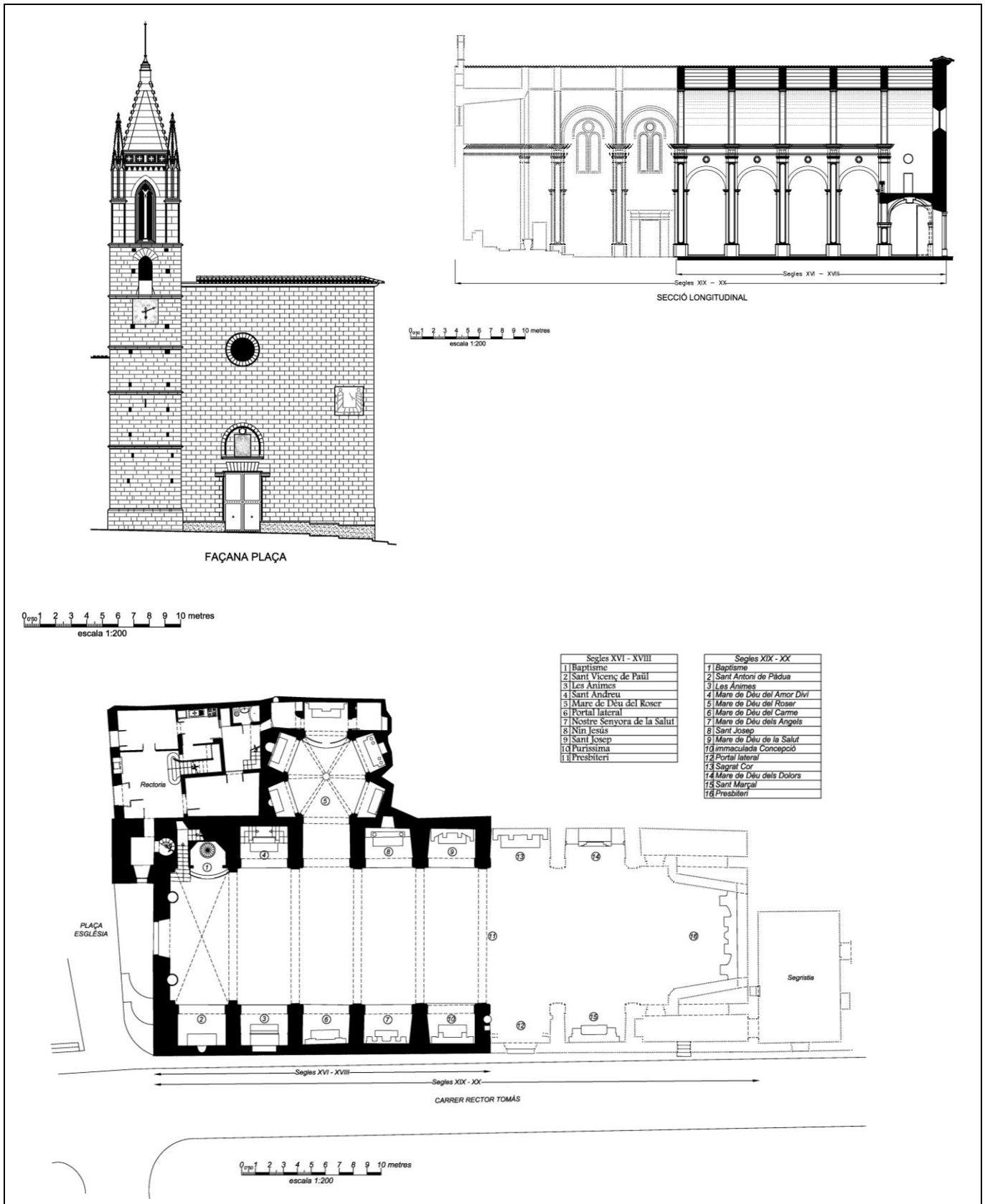
Preferentment es mantindrà l'ús religiós actual encara que a fi de facilitar la conservació i reutilització d'aquestes construccions es permeten tots els usos sempre que es justifiqui que resultin compatibles al mateix temps amb la seva conservació tipològica, volumètrica i d'imatge i amb el règim d'usos corresponent a la seva ubicació i a la resta de normativa urbanística.

Església parroquial de Sant Feliu
Pl. de l'Església, 13

Núm. de catàleg
Nivell de protecció

AR.001
A1

9. Documentació Fotogràfica



Església parroquial de Sant Feliu
Pl. de l'Església, 13

Núm. de catàleg
Nivell de protecció

AR.001
A1



Església parroquial de Sant Feliu
Pl. de l'Església, 13

Núm. de catàleg
Nivell de protecció

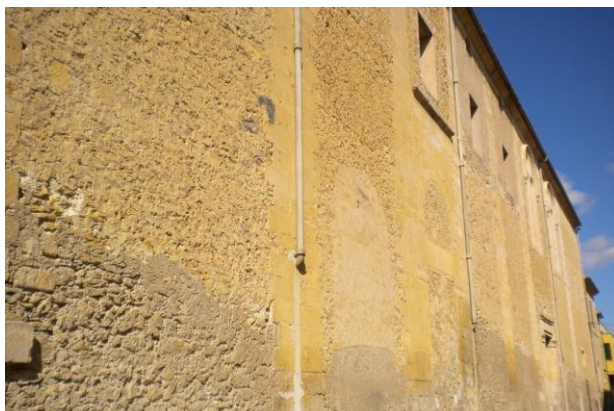
AR.001
A1



Església parroquial de Sant Feliu
Pl. de l'Església, 13

Núm. de catàleg
Nivell de protecció

AR.001
A1



10. Observacions

Rectoria
Pl. de l'església, 13

Núm. de catàleg **AR.002**
Nivell de protecció **A2**

1. Nom i identificació del conjunt

Id AR.002	Nom Rectoria	Categoria Arquitectura religiosa	Subcategoria Rectoria
Núm. catàleg CIM LLU-055	Núm. catàleg NNSS AR.002	Nivell de protecció A2	Declaració BIC/BC
Marc Cronològic 1913	Críteris de datació Epigràfics	Estil o corrent 	Autoria Desconeguda
Ús original Rectoria	Ús actual Rectoria	Propietat Privada	
Unitats associades AR.001 (església parroquial); BP.001 (trama urbana); BP.003 (ruta Artà-Lluc)		Conjunts associats 	
Data Catalogació 17-02-2012	Autor i treball de camp Antoni Pons	Data darrera Revisió 17-01-2019	Revisió Amàlia Salas

2. Localització del conjunt

2.1. Entorn Físic

Coordenades UTM ED50 X: Y:	Coordenades UTM ETRS89 X: 500394 Y: 4394542	
Localització del conjunt Pl. de l'església, 13	Municipi Llubí	Població Llubí
Polígon 	Parcel·la 	Identificació cadastral 0648811ED0904N0001UB

2.2. Entorn Biogeogràfic

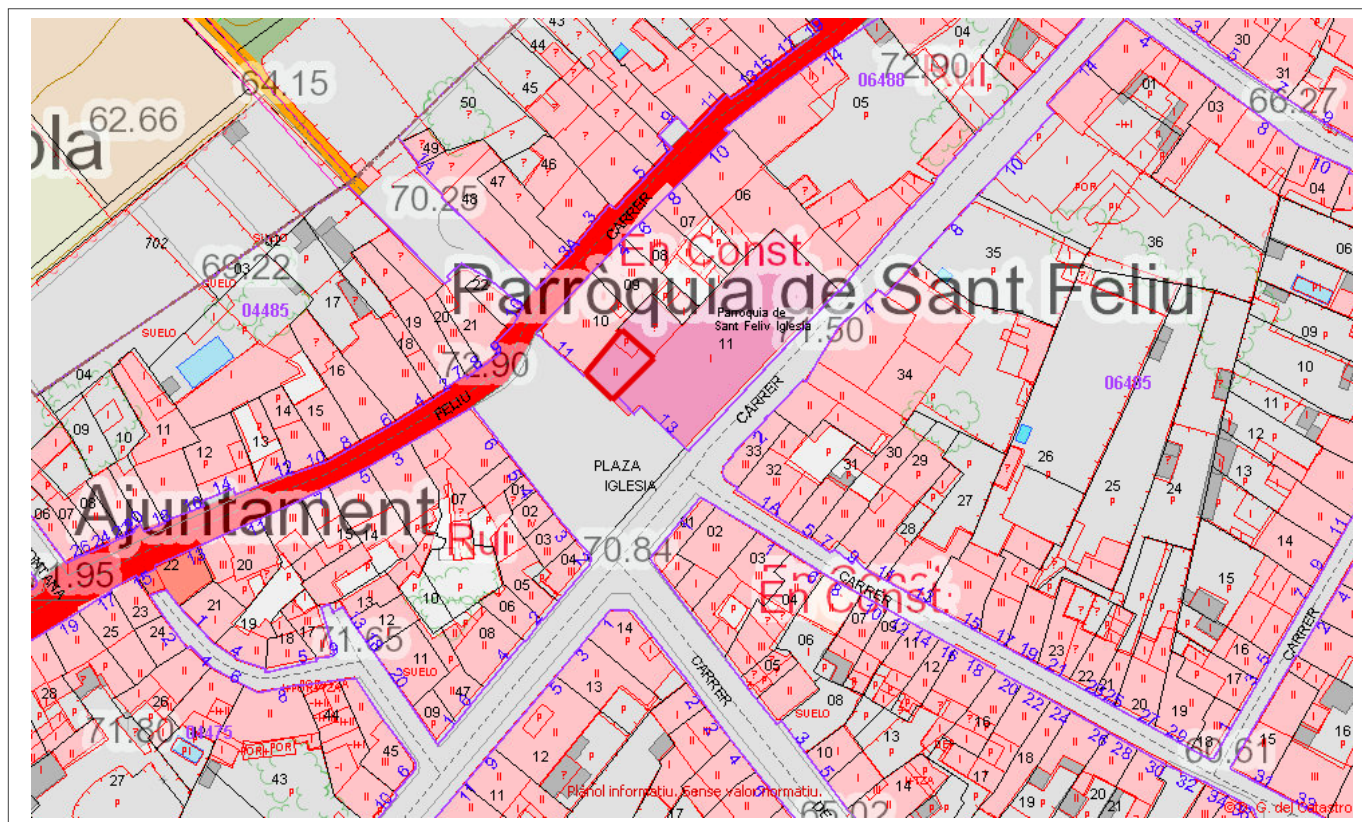
Vegetació 	Recursos Hídrics
----------------------	-----------------------------

Rectoria
Pl. de l'església, 13

Núm. de catàleg AR.002
Nivell de protecció A2

3. Documentació Cartogràfica

3.1. Plànol de localització i Delimitació del Bé



4. Descripció del bé

4.1. Descripció global

Edifici entre parets mitjaneres de planta rectangular i tres plantes d'altura. Les obertures de la façana es troben disposades de forma regular en dos carrers, manco la galeria superior de tres arcs. Els dos ingressos són portals amb llinda, emmarcats per pilastres amb motlures a mode de capitells. El portal de la dreta té decoració en forma d'arc, en el timpà del qual hi ha una placa amb la inscripció "Rectoria Año 1913". La segona entrada té una cornisa d'emmarcament a sobre de la llinda, decorada amb una creu entre dos pinacles adossats rematats amb bolles. La tercera planta té una galeria coberta amb bigam de ferro i corbades, que es recolzen a la façana sobre tres arcs de mig punt i pilastres rectangulars. Delimiten l'espai de la galeria una balustrada de pedra.

El primer aiguavés de la planta baixa es troba distribuït a través de l'entrada a l'immoble, on a l'esquerra s'accedeix a la cuina i un petit pati posterior, a la dreta a una petita estança quadrangular que té un accés al campanar, i en la zona central de l'entrada hi ha dos arcs de mig punt situats de forma simètrica que marquen la situació del segon aiguavés. L'arc de la dreta té un accés a una habitació de planta rectangular i el de l'esquerra presenta l'escala de dos trams que puja a la primera planta.

El primer pis se distribueix a partir d'una gran sala, amb rajola de test, que pràcticament ocupa tot el primer aiguavés, a la dreta hi ha una petita estança quadrangular amb volta lobulada, al costat un buit que es correspon a la torre del campanar. En el segon aiguavés, hi ha una habitació rectangular a

Rectoria
Pl. de l'església, 13

Núm. de catàleg AR.002
Nivell de protecció A2

l'esquerra, dos trams més d'escala que accedeixen a l'àtic i a la dreta d'aquestes, una habitació de planta rectangular amb rajoles hidràuliques que formen dibuixos geomètrics en tonalitats blaves, ocres i vermelloses.

En la segona planta o àtic, hi ha la lògia, amb tres arcs de mig punt, que ocupa gairebé la totalitat del primer aiguavés, excepte l'espai corresponent a la torre del campanar, així com en el segon aiguavés hi ha present un excusat i a la dreta de l'escala dues habitacions quadrangulars.

4.2. Descripció de les unitats que integren el bé

Nom:

Descripció:

5. Grau de conservació del bé

5.1. Grau de conservació

Id Unitat	Altura màxima	Grau de conservació	Grau de conservació de la unitat
AR.002	5	10	7.5

Grau d'identificació de les estructures	Grau de conservació del Conjunt
1	4.2

5.2. Patologies

Patologies en estructures No s'han detectat.	Patologies o defectes en murs Saladina i humitats.
Patologies o defectes en cobertes No s'han detectat.	Elements que distorsionen Fils elèctrics a la façana.

5.3. Reformes i modificacions

5.3.1. Reformes i modificacions en el conjunt patrimonial

Modificació	Data de la modificació	Restauració	Data de la restauració

5.3.2. Reformes i modificacions en les unitats

Id Unitat	Modificació	Data	Id Unitat	Modificació	Data

5.4. Riscs que afecten al grau de conservació

Reformes i factors ambientals.

Rectoria
Pl. de l'església, 13

Núm. de catàleg **AR.002**
Nivell de protecció **A2**

6. Potencialitat del conjunt i valors a protegir

6.1. Potencialitat com element patrimonial visitable

Monumentalitat del conjunt			
Altura màxima de les estructures	3		
Grau de conservació	10		
Superfície del conjunt	1	Mitjana de la monumentalitat	4,66
Grau de significació del bé			
HISTÒRICA			
Nivell d'informació d'aportació històrica	2		
Nivell de valoració social	0		
ESTÈTICO-ARTÍSTICA			
Singularitat segons grup tipològic-formal	1		
Singularitat dins el grup tipològic	0		
Singularitat segons tècnica constructiva	0		
Singularitat en funció del material	0		
Altres particularitats	0	Mitjana de significació del bé	1,00
Potencialitat educativa-informativa			
Valoració didàctica-formativa	2		
Valoració turística-divulgativa	0	Mitjana de potencialitat educativa-informativa	1,00
Accés			
Tipus d'accés	5		
Mitjà d'accés	4		
Adequació de l'accés	3		
Temps des de la via pública en vehicle	5		
Temps a peu des de la via pública	5	Mitjana de l'accés al conjunt	4,40
Condicionament del bé			
Condicionament i neteja	2		
Senyalització	0	Mitjana del condicionament	1,00
Interpretació del conjunt			
		Nivell d'interpretació	0
VALOR MITJÀ DE POTENCIALITAT COM A ELEMENT PATRIMONIAL VISITABLE		2,01	49,17%

Rectoria
Pl. de l'església, 13

Núm. de catàleg **AR.002**
Nivell de protecció **A2**

6.2 Valors a protegir

Elements i valors destacats a preservar

La façana, l'estructura de l'immoble, les rajoles hidràuliques del primer pis i la lògia del tercer pis.

7. Referències Bibliogràfiques

- Gabriel Alomar Serra; Gabriel Àngel Perelló Felani (2002), *Llubí*, Palma : Hora Nova.

8. Directrius d'intervenció

8.1. Intervencions preferents

Actuacions per evitar perills de degradació	Termini
Manteniment	Continu
Altres	Termini
Eliminació dels fils elèctrics de la façana	Mig termini

8.2. Intervencions permeses

S'hauran de conservar íntegrament els elements destacats. En aquests elements únicament es permetran obres de conservació i restauració que no modifiquin ni la seva estructura ni els seus elements d'acabat.

Es permet, sempre en casos degudament justificats, les obres d'adaptació de l'edificació existent a altres lleis (protecció contra incendis, accessibilitat, habitabilitat, etc.), sempre que, de manera justificada, no suposin més ampliació que l' estrictament necessària per aquestes finalitats i sempre que aquestes obres siguin compatibles amb la permanència dels valors que motivaren la seva catalogació.

A la resta de l'edificació les intervencions permeses al seu grau de protecció.

8.3. Usos permesos

Per facilitar la conservació i reutilització de l'edifici, es permeten tots els usos establerts a les NNSS segons la seva ubicació, sempre que es justifiqui que són compatibles amb la seva conservació tipològica, volumètrica i d'imatge, a excepció dels següents que estan prohibits:

- Magatzem, excepte si és complementari i necessari per al desenvolupament d'un altre principal.
- Comercial amb la modalitat de venda de carburants.
- Taller.

Rectoria
Pl. de l'església, 13

Núm. de catàleg AR.002
Nivell de protecció A2

9. Documentació Fotogràfica



Rectoria
Pl. de l'església, 13

Núm. de catàleg
Nivell de protecció

AR.002
A2



10. Observacions

Ermita Sant Crist del Remei
Polígon 3 parcel·la 464

Núm. de catàleg **AR.003**
Nivell de protecció **A1**

1. Nom i identificació del conjunt

Id AR.003	Nom Ermita Sant Crist del Remei	Categoria Arquitectura religiosa	Subcategoria Ermita
Núm. catàleg CIM 	Núm. catàleg NNSS AR.003	Nivell de protecció A1	Declaració BIC/BC
Marc Cronològic 1896	Criteris de datació Bibliogràfics	Estil o corrent 	Autoria Gaspar Reynés i Coll
Ús original Ermita	Ús actual Ermita	Propietat Privada	
Unitats associades BP.003 (ruta Artà-Lluc)		Conjunts associats 	
Data catalogació 16-02-2012	Autor i treball de camp Antoni Pons	Data darrera revisió 	Revisió Ana García Peraire

2. Localització del conjunt

2.1. Entorn físic

Coordenades UTM ED50 X: Y:	Coordenades UTM ETRS89 X: 499695 Y: 4395160	
Localització del conjunt 	Municipi Llubí	Població Llubí
Polígon 3	Parcel·la 464	Identificació cadastral 07030A003004640000XG

2.2. Entorn biogeogràfic

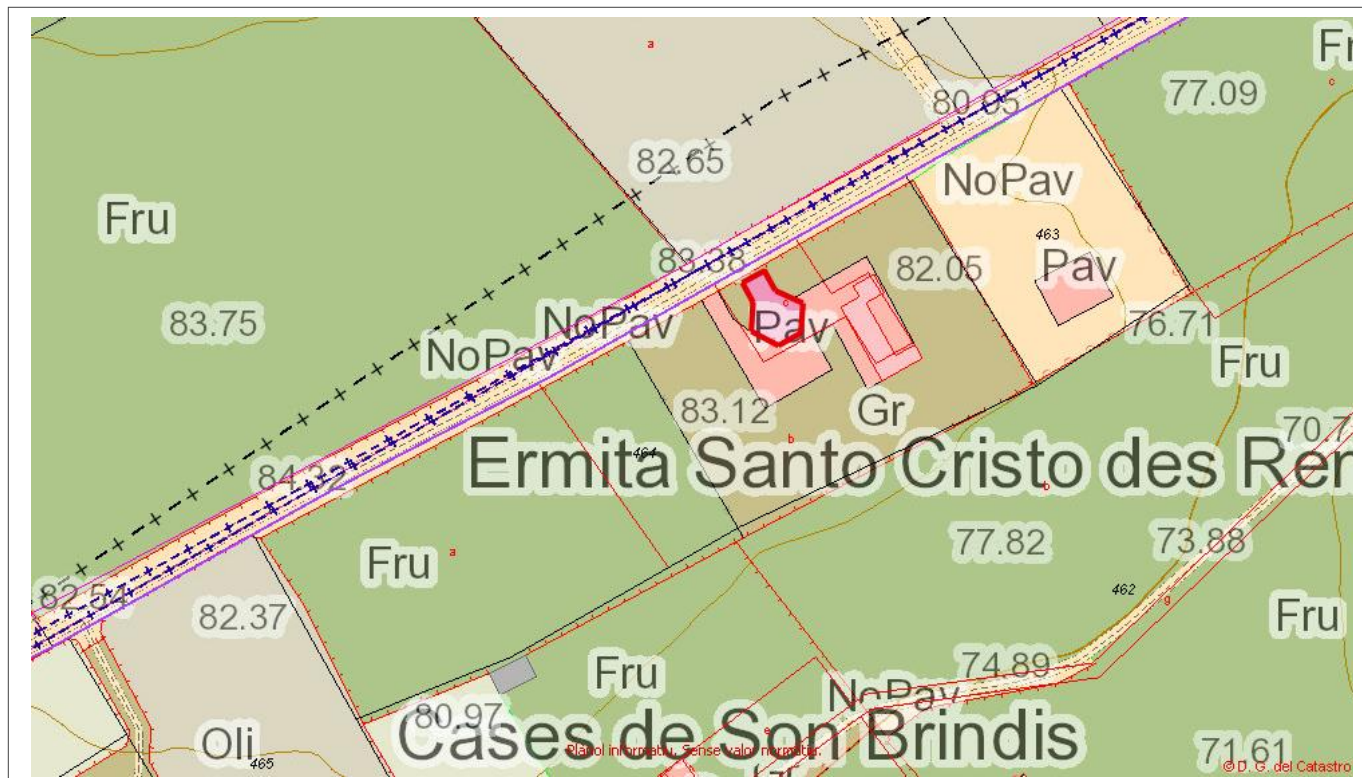
Vegetació 	Recursos hídrics
----------------------	-----------------------------

Ermita Sant Crist del Remei
Polígon 3 parcel·la 464

Núm. de catàleg AR.003
Nivell de protecció A1

3. Documentació cartogràfica

3.1. Plànol de localització i delimitació del bé



4. Descripció del bé

4.1. Descripció global

Edifici de planta hexagonal, amb una capella quadrada, tipus absis, a la part posterior i que avui és el cambril del Sant Crist. La coberta és una cúpula nervada que reproduïx l'esquema hexagonal rematat per un llanternó. Les teules són planes d'encaix. Les obertures del llanternó són finestres d'arc rodó sota una cornisa de pedra.

Les tres façanes que tenen els portals d'entrada tenen l'ingrés d'arc escasser, amb una motllura sobre permòdols, a mode d'arrabà, i de la que parteix una creu llisa. Tenen també un òcul a la part superior. Les altres obertures ubicades a les parets del cambrill són finestres coronelles de dues obertures.

A la façana, al costat de l'entrada principal, hi ha una inscripció " A la bona memòria del P. Antoni Cladera Fornés C.M. i de tots els que aixecaren aquest lloc de Pau i de pregària. Llubí, 3- XI- 1896-1996".

4.2. Descripció de les unitats que integren el bé

Nom:

Descripció:

Ermita Sant Crist del Remei
Polígon 3 parcel·la 464

Núm. de catàleg **AR.003**
Nivell de protecció **A1**

5. Grau de conservació del bé

5.1. Grau de conservació

Id Unitat	Altura màxima	Grau de conservació	Grau de conservació de la unitat
AR.003	5	10	7.5

Grau d'identificació de les estructures	Grau de conservació del Conjunt
1	4.2

5.2. Patologies

Patologies en estructures No s'han detectat.	Patologies o defectes en murs No s'han detectat.
Patologies o defectes en cobertes No s'han detectat.	Elements que distorsionen No s'han detectat.

5.3. Reformes i modificacions

5.3.1. Reformes i modificacions en el conjunt patrimonial

Modificació	Data de la modificació	Restauració	Data de la restauració

5.3.2. Reformes i modificacions en les unitats

Id Unitat	Modificació	Data	Id Unitat	Modificació	Data

5.4. Riscs que afecten al grau de conservació

Reformes i factors ambientals.

Ermita Sant Crist del Remei
Polígon 3 parcel·la 464

Núm. de catàleg AR.003
Nivell de protecció A1

6. Potencialitat del conjunt i valors a protegir

6.1. Potencialitat com element patrimonial visitable

Monumentalitat del conjunt			
Altura màxima de les estructures	4		
Grau de conservació	10		
Superfície del conjunt	1	Mitjana de la monumentalitat	5,00
Grau de significació del bé			
HISTÒRICA			
Nivell d'informació històrica	2		
Nivell de valoració social	1		
ESTÈTICO-ARTÍSTICA			
Singularitat segons grup tipològic-formal	1		
Singularitat dins el grup tipològic	0		
Singularitat segons tècnica constructiva	0		
Singularitat en funció del material	0		
Altres particularitats	1	Mitjana de significació	1,75
Potencialitat educativa-informativa			
Valoració didàctica-formativa	1		
Valoració turística-divulgativa	1	Mitjana de potencialitat educativa-informativa	1,00
Accés			
Tipus d'accés	5		
Mitjà d'accés	4		
Adequació de l'accés	3		
Temps des de la via pública en vehicle	5		
Temps a peu des de la via pública	5	Mitjana de l'accés al conjunt	4,40
Condicionament del bé			
Condicionament i neteja	3		
Senyalització	1	Mitjana del condicionament	1,50
Interpretació del conjunt			
		Nivell d'interpretació	0,00
VALOR MITJÀ DE POTENCIALITAT COM A ELEMENT PATRIMONIAL VISITABLE		2,75	55,62%

Ermita Sant Crist del Remei
Polígon 3 parcel·la 464

Núm. de catàleg **AR.003**
Nivell de protecció **A1**

6.2 Valors a protegir

Elements i valors destacats a preservar

Protecció integral del conjunt.

7. Referències bibliogràfiques

- AA. DD. *Ermita de Llubí : 1896-1996: notes històriques*, Llubí : Parròquia Sant Felip, 1997.
- ALOMAR, G, (1997), "El Sant Crist de l'Ermita de Llubí : una talla de Lluís Font i Martorell (1839-1904)" en *Bolletí de la Societat Arqueològica Lul·liana* 53, pp. 431-434.
- ALOMAR, G.; FELANI, G.A. *Llubí*, Palma : Hora Nova, 2002, p. 74.

8. Directrius d'intervenció

8.1. Intervencions preferents

Actuacions per evitar perills de degradació

Termini

Manteniment

Llarg termini

8.2. Intervencions permeses

S'hauran de conservar íntegrament els elements destacats. En aquests elements únicament es permetran obres de conservació i restauració que no modifiquin ni la seva estructura ni els seus elements d'acabat. Les intervencions permeses al seu grau de protecció.

8.3. Usos permesos

Preferentment es mantindrà l'ús religiós actual encara que a fi de facilitar la conservació i reutilització d'aquestes construccions es permeten tots els usos sempre que es justifiqui que resultin compatibles al mateix temps amb la seva conservació tipològica, volumètrica i d'imatge i amb el règim d'usos corresponent a la seva ubicació i a la resta de normativa urbanística.

Ermita Sant Crist del Remei
Polígon 3 parcel·la 464

Núm. de catàleg AR.003
Nivell de protecció A1

9. Documentació Fotogràfica



Ermita Sant Crist del Remei
Polígon 3 parcel·la 464

Núm. de catàleg **AR.003**
Nivell de protecció **A1**

10. Observacions

L'Ermita va ser edificada l'any 1896 a iniciativa del prevere de la Missió Antoni Cladera Fornés i del seu germà Josep, també prevere.

Entre el 1897 i 1900, l'edifici albergà una petita comunitat d'ermitans que s'hostejaven a tres cel·les que s'habilitaren a les cases de Son Brindis, just devora l'Ermita.

A mitjans segle XX es reformà la cúpula i la sagristia es va convertir en cambril del Sant Crist de la Salut i del Remei, a qui està dedicada l'ermita. La talla del Sant Crist és de Lluís Font Martorell (1839-1904). A l'ermita també es venera una imatge dels anys 70 de Nostra Senyora dels àngels, que substitueix a una verge sagrari d'alta valor artístic, datada el 1690, procedent del convent de Jesús extramurs de Ciutat i que es va fet malbé i es va descompondre els anys 50.

El decenni de 1970 el rector Gabriel Massanet Cabrer va endreçar el lloc amb un parc infantil i un cafè.